

Août 2024  
FL918 AB  
Autobus scolaire NHTSA #24V-555  
Autobus scolaire Transports Canada #2024-423

## Objet: Étiquette de sortie de secours du TBB

**Modèles touchés: Années de modèle spécifiques 2019-2022**  
Thomas Built Bus Saf-T-Liner C2, Saf-T-Liner C2 Jouley, Saf-T-Liner EFX et HDX, et Minotour DRW et autobus SRW fabriqués Le 22 janvier 2018, jusqu'au 11 mars 2021.

## Renseignements généraux

Daimler Truck North America LLC (DTNA), au nom de sa filiale à part entière, Thomas Built Bus, a décidé qu'il existe une non-conformité relative à la sécurité des véhicules automobiles sur les véhicules susmentionnés.

La hauteur des lettres sur les étiquettes des issues de secours des autobus scolaires est inférieure à la hauteur de 5 cm exigée par la Federal Motor Vehicle Safety Standard 217, « Issues de secours d'autobus et rétention et déverrouillage des fenêtres ». Une non-conformité à l'exigence relative à la hauteur des lettres peut retarder le temps de réaction de certaines personnes pour identifier l'issue de secours, ce qui augmente le risque de blessures en cas d'accident.

La hauteur de la lettre sera augmentée à 5 cm conformément à la Federal Motor Vehicle Safety Standard 217.

Environ 28 876 véhicules participent à cette campagne.

### Réparations supplémentaires

Les concessionnaires doivent terminer toutes les campagnes de rappel et de service sur le terrain en suspens avant la vente ou la livraison d'un véhicule. Le concessionnaire sera responsable de tout dommage progressif résultant du fait qu'il n'a pas terminé ses campagnes avant la vente ou la livraison d'un véhicule.

Les propriétaires peuvent être tenus responsables de tout dommage progressif résultant de l'omission de mener une campagne dans un délai raisonnable après avoir reçu l'avis.

## Instructions de travail

Veuillez consulter les instructions de travail ci-jointes.

## Pièces de rechange

Un stylo à peinture à base d'huile à pointe fine est requis et considéré comme une « fourniture d'atelier » ou l'équivalent.

Si nos dossiers indiquent que votre concessionnaire a commandé un ou des véhicules visés par le numéro de campagne FL918, une liste des clients et des numéros d'identification du véhicule sera disponible sur le portail DTNA via OWL. Veuillez vous référer à cette liste lorsque vous commandez des pièces pour ce rappel.

**Tableau 1** - Pièces de rechange pour FL918

Numéro de campagne	Description de la partie	Numéro de pièce	Qté.
FL918 AB	STYLO À PEINTURE À L'HUILE FINE - ROUGE	MATIÈRE OU ÉQUIVALENT	1 ea
	STYLO À PEINTURE À L'HUILE FINE - NOIR		
	Autocollant de complétion vierge	GUERRE260	1 ea

**Tableau 1**

## Pièces retirées

Concessionnaires américains et canadiens, veuillez suivre les instructions d'expédition relatives au suivi des pièces défectueuses sous garantie pour la disposition de toutes les pièces retirées. Distributeurs à l'exportation, veuillez détruire les pièces enlevées à moins d'avis contraire.

Août 2024  
FL918 AB  
Autobus scolaire NHTSA #24V-555  
Autobus scolaire Transports Canada #2024-423

## Allocation de travail

Tableau 2 - Indemnité de travail

Numéro de campagne	Procédure	Temps permis (heures)	Code SRT	Mesure corrective
FL918 AB	Réparer 1-2 étiquettes des issues de secours	0,1	996-R241A	12-Réparation Recall/Campagne
	Réparer 3-8 étiquettes des issues de secours	0,2	996-R241B	12-Réparation Recall/Campagne

Tableau 2

## Demandes de crédit

Vous serez remboursé pour vos pièces, votre main-d'œuvre et votre manutention (frais au débarquement pour les distributeurs à l'exportation) en soumettant votre demande au moyen du système de garantie dans les 30 jours suivant la fin de cette campagne. Veuillez consulter les renseignements suivants dans OWL:

- Le type de réclamation est **Campagne de rappel**.
- Dans le champ Campagne, entrez le numéro de campagne et le code de condition approprié (**FL918-A** ou **FL918-B**).
- Dans le champ Numéro de pièce en panne principale, entrez **25-FL918-000**.
- Dans le champ Pièces, entrez le numéro de pièce approprié tel qu'indiqué dans le tableau Pièces de rechange.
- Le code de composant du SRV est **F99-999-005** et le code de cause est **A1 - Campagne**.
- **É.-U. et Canada - Remboursement des réparations antérieures.** Lorsqu'un client demande un remboursement, veuillez faire ce qui suit:
  - Accepter la documentation de la réparation précédente.
  - Vérifiez brièvement les documents du client pour voir si la réparation peut être admissible à un remboursement. (Voir la section « Copie de la lettre du propriétaire » du présent bulletin pour connaître les lignes directrices en matière de remboursement.)
  - Soumettre une demande d'approbation préalable de rappel de la LFPO pour une décision.
  - Inclure le montant approuvé dans votre demande dans la section Autres frais.
  - Joignez la documentation à la demande d'approbation préalable.
  - Si elle est approuvée, soumettre une demande fondée sur l'approbation préalable.
  - Rembourser au client le montant approuvé.

**IMPORTANT:** Avant d'effectuer le rappel, il faut voir la Hibou pour s'assurer que le véhicule est en cause et que la campagne n'a pas été terminée.

Si vous avez besoin de renseignements supplémentaires, communiquez avec le service des campagnes de garantie en utilisant l'application WSC (Warranty Support Center) sur le portail DTNA. Pour les distributeurs d'exportation, soumettez un billet WSC ou communiquez avec votre gestionnaire des services internationaux.

Concessionnaires américains et canadiens: Pour retourner les stocks de trousse excédentaires liés à cette campagne, les concessionnaires américains doivent soumettre une Déclaration d'autorisation de pièces (REP) au CDP de Memphis. Les courtiers canadiens doivent soumettre une DIP à leur CDP. Toutes les trousse doivent être en état de revente. Les demandes de DIP doivent inclure le numéro de facture d'achat original. Distributeurs à l'exportation: Les stocks excédentaires ne sont pas remboursables.

La lettre avisant les propriétaires de véhicules américains et canadiens est incluse à titre de référence.

**Août 2024**

**FL918 AB**

**Autobus scolaire NHTSA #24V-555**

**Autobus scolaire Transports Canada #2024-423**

Veillez noter que la National Traffic and Motor Vehicle Safety Act, telle que modifiée (titre 49, United States Code, chapitre 301), exige que le ou les véhicules du propriétaire soient corrigés dans un délai raisonnable suivant la mise à votre disposition des pièces. La Loi stipule que le défaut de réparer un véhicule dans les 60 jours suivant la soumission d'une demande de réparation constitue une preuve prima facie d'un délai déraisonnable. Toutefois, les circonstances d'une situation particulière peuvent réduire la période de 60 jours. Le défaut de réparer un véhicule dans un délai raisonnable peut entraîner l'obligation de a) remplacer le véhicule par un véhicule identique ou raisonnablement équivalent, sans frais, ou b) de rembourser le prix d'achat en entier, moins une provision raisonnable pour amortissement. La Loi interdit également aux concessionnaires de vendre un véhicule à moins que tous les rappels en cours ne soient effectués. Tout locateur est tenu d'envoyer une copie de l'avis de rappel au locataire dans les 10 jours. Tout fabricant subséquent est tenu d'envoyer le présent avis à ses distributeurs et points de vente au détail dans les cinq jours ouvrables.

Août 2024

FL918 AB

Autobus scolaire NHTSA #24V-555

Autobus scolaire Transports Canada #2024-423

## Copie de l'avis aux propriétaires

### Objet: Étiquettes des issues de secours du TBB

**Pour l'avis aux clients américains:** Le présent avis vous est envoyé conformément à la Loi nationale sur la sécurité routière et automobile. **Pour l'avis aux clients canadiens:** Le présent avis vous est envoyé conformément aux exigences de la Loi sur la sécurité automobile. La présente a pour but de vous informer que votre véhicule est susceptible d'être non conforme aux exigences du Règlement sur la sécurité des véhicules automobiles et que la non-conformité pourrait porter atteinte à la sécurité humaine.

Daimler Truck North America LLC (DTNA), au nom de sa filiale à part entière, Thomas Built Bus, a décidé qu'il existe une non-conformité liée à la sécurité des véhicules automobiles pour les années de modèle 2019-2022 Thomas Built Bus Saf-T-Liner C2, Saf-T-Liner C2 Jouley, Saf-T-Liner EFX et HDX, Minotour DRW et autobus SRW fabriqués du 22 janvier 2018 à mars 2018 le 11 septembre 2021.

La hauteur des lettres sur les étiquettes des issues de secours des autobus scolaires est trop petite et peut être difficile à lire, ce qui peut empêcher ou retarder l'utilisation des issues de secours, ce qui augmente le risque de blessures en cas d'accident.

La hauteur de la lettre sera augmentée à 5 cm conformément à la Federal Motor Vehicle Safety Standard 217. Les réparations seront effectuées par les installations de service autorisées par Daimler Truck North America.

Veillez communiquer avec un concessionnaire autorisé de Daimler Truck North America afin de faire effectuer le rappel et de vous assurer que les pièces sont disponibles chez le concessionnaire. Le rappel prendra environ une demi-heure et sera effectué gratuitement. Pour trouver un détaillant autorisé, faites une recherche en ligne à l'adresse <https://northamerica.daimlertruck.com/contact-us/>. Faites défiler l'écran jusqu'à « Trouver un concessionnaire » et sélectionnez la marque appropriée. Vous pouvez également confirmer la participation de votre véhicule à ce rappel à l'adresse suivante: <https://dtna-dlinfo.prd.freightliner.com:48518/VinLookup/vin-module/getVinLookupPage>.

Vous pourriez être responsable de tout dommage progressif résultant de votre omission d'achever le rappel dans un délai raisonnable après avoir reçu l'avis.

Si vous n'êtes pas propriétaire du véhicule correspondant au (x) numéro (s) d'identification figurant sur l'avis de rappel, veuillez retourner l'avis au Service des campagnes de garantie dans l'enveloppe affranchie avec tous les renseignements que vous pouvez fournir pour nous aider à localiser le propriétaire actuel. Si vous avez loué ce véhicule, la loi fédérale exige que vous transmettiez cet avis au locataire dans les 10 jours. Si vous êtes un fabricant subséquent, la loi fédérale exige que vous transmettiez cet avis à vos distributeurs et points de vente au détail dans un délai de cinq jours ouvrables. Si vous avez payé pour que cette condition de rappel soit corrigée avant le présent avis, vous pourriez être admissible à un remboursement. Veuillez consulter le verso de cet avis pour plus de détails.

Si vous avez des questions au sujet de ce rappel, veuillez communiquer avec le Service des campagnes de garantie au (800) 547-0712, de 7 h à 16 h, heure du Pacifique, du lundi au vendredi, à l'adresse courriel [dtna.warranty.campaigns@daimlertruck.com](mailto:dtna.warranty.campaigns@daimlertruck.com). **Pour l'avis aux clients américains:** Si vous n'êtes pas en mesure de faire corriger le défaut sans frais et dans un délai raisonnable, vous pouvez présenter une plainte à l'administrateur, National Highway Traffic Safety Administration, 1200 New Jersey Avenue, SE., Washington, DC 20590; ou appelez la ligne d'urgence de la sécurité des véhicules au (888) 327-4236 (ATS: 800-424-9153); ou rendez-vous à <http://www.nhtsa.gov>. **Pour l'avis aux clients canadiens:** Si vous désirez déposer une plainte au sujet de ce rappel, vous pouvez communiquer avec Transports Canada - Sécurité routière, 80, rue Noël, Gatineau (Québec) J8Z 0A1, ou composer le (800) 333-0510.

Nous regrettons tout inconfort que cette mesure pourrait causer, mais nous sommes certains que vous comprenez notre intérêt pour la sécurité des véhicules automobiles.

SERVICE DES CAMPAGNES DE GARANTIE

Enceinte

**Août 2024**

**FL918 AB**

**Autobus scolaire NHTSA #24V-555**

**Autobus scolaire Transports Canada #2024-423**

## **Remboursement aux clients pour les réparations effectuées avant le rappel**

Si vous avez déjà **payé** pour que cette condition de rappel soit corrigée, vous pourriez être admissible à un remboursement.

Les demandes de remboursement peuvent inclure des pièces et de la main-d'œuvre. Le remboursement peut se limiter au montant que la réparation aurait coûté si elle était effectuée par un concessionnaire autorisé de Daimler Truck North America LLC. Les documents suivants doivent être présentés à votre concessionnaire aux fins de remboursement.

Veillez fournir des copies originales ou claires de tous les reçus, factures et commandes de réparation indiquant:

- Le nom et l'adresse de la personne qui a payé la réparation
- Le numéro d'identification du véhicule (NIV) du véhicule qui a été réparé
- Quel problème s'est produit, quelle réparation a été effectuée, quand la réparation a été effectuée
- Qui a réparé le véhicule
- Le coût total des frais de réparation qui sont réclamés
- Preuve de paiement pour la réparation (comme le recto et le verso d'un chèque annulé ou un reçu de carte de crédit)

Le remboursement sera effectué par chèque de votre concessionnaire Daimler Truck North America LLC.

Veillez parler à votre concessionnaire autorisé Daimler Truck North America LLC à ce sujet.

Août 2024  
FL918 AB  
Autobus scolaire NHTSA #24V-555  
Autobus scolaire Transports Canada #2024-423

## Instructions de travail

### Objet: Étiquettes des issues de secours du TBB

Modèles touchés: Années de modèle spécifiques 2019-2022  
Thomas Built Bus Saf-T-Liner C2, Saf-T-Liner C2 Jouley, Saf-T-Liner EFX et HDX, et Minotour DRW et autobus SRW fabriqués Le 22 janvier 2018, jusqu'au 11 mars 2021.

### Correction des étiquettes sur la porte et la fenêtre de secours

1. Stationner le véhicule sur une surface plane, couper le moteur et régler le frein de stationnement. Cacher les pneus.
2. Localisez les étiquettes de la fenêtre de secours et de la porte de secours sur le véhicule, comme il est indiqué dans **Fig. 1**. **Figure 2** la présente des exemples d'étiquettes.



Fig. 1, Étiquettes de porte et de fenêtre d'urgence

Août 2024  
FL918 AB  
Autobus scolaire NHTSA #24V-555  
Autobus scolaire Transports Canada #2024-423

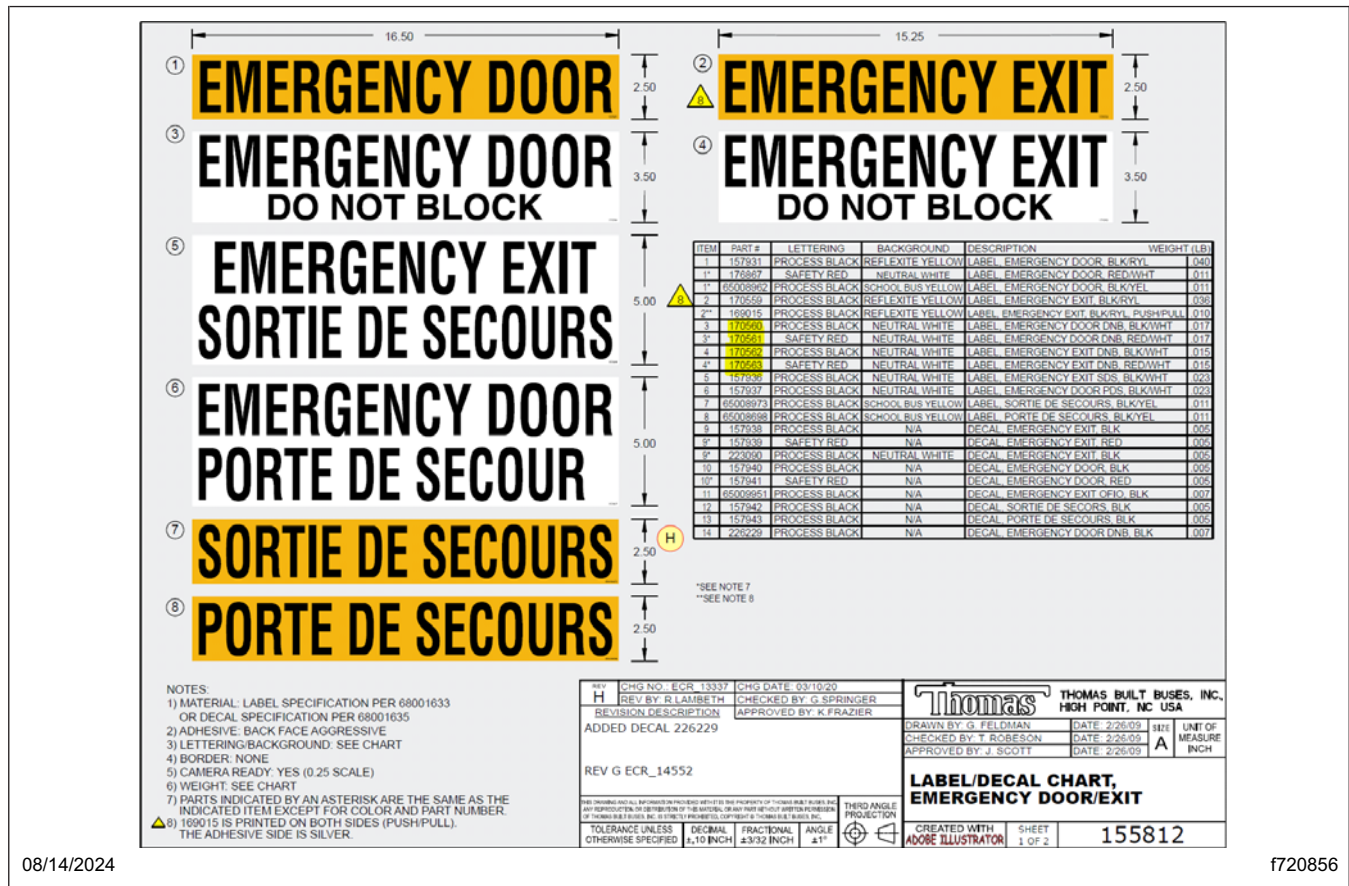
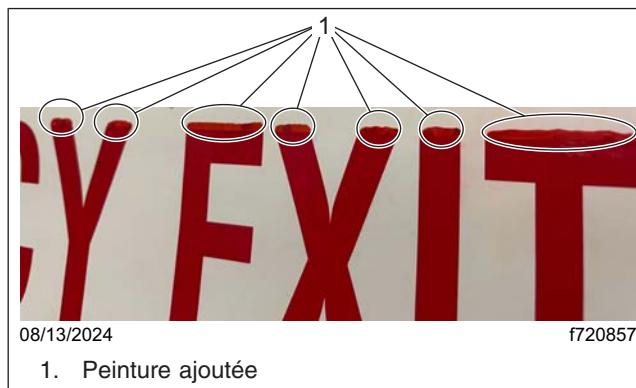


Fig. 2, Exemples de l'étiquette

3. Les véhicules soupçonnés peuvent ne pas satisfaire à l'exigence de l'alinéa 217 5.5.3 (a) de la Federal Motor Vehicle Safety Standard (FMVSS), car les lettres de la porte de secours et de l'issue de secours portant les étiquettes « NE PAS BLOC » sont de moins de 5 cm de hauteur.
4. Pour corriger la non-conformité potentielle, utilisez un stylo à peinture à base d'huile rouge ou noir pour augmenter la hauteur de la lettre.
  - 4.1 **Figure 3** montre les zones encadrées qui indiquent où le stylo à peinture est utilisé pour augmenter la hauteur des lettres.



Août 2024  
FL918 AB  
Autobus scolaire NHTSA #24V-555  
Autobus scolaire Transports Canada #2024-423



**Fig. 3, Peinture ajoutée à l'étiquette**

4.2 **Figure 4** montre les zones surlignées qui ont besoin de plus de peinture sur les lettres.



**Fig. 4, Les zones surlignées indiquent des lettres nécessitant de la peinture**

4.3 Assurez-vous que la hauteur de la lettre est de 5 cm ou plus.